



MINISTÉRIO DA DEFESA
COMANDO DA AERONÁUTICA
ESCOLA DE ESPECIALISTAS DE AERONÁUTICA

CÓDIGO DA
PROVA
62

**EXAME DE ADMISSÃO AO ESTÁGIO DE ADAPTAÇÃO
À GRADUAÇÃO DE SARGENTO DA AERONÁUTICA**

EAGS 2023

Gabarito Provisório

**PROVAS DE:
LÍNGUA PORTUGUESA E MÚSICA**

No caso de solicitação de recurso, observar os **itens 6.5** das Instruções Específicas e **18** do Calendário de Eventos (Anexo C da referida instrução).

ESCOLA DE ESPECIALISTAS DE AERONÁUTICA
EAGS 2023 - GABARITO PROVISÓRIO
CÓDIGO 62 - SMU

Português		
01	A	Solicitar recurso dessa questão
02	B	Solicitar recurso dessa questão
03	C	Solicitar recurso dessa questão
04	A	Solicitar recurso dessa questão
05	A	Solicitar recurso dessa questão
06	B	Solicitar recurso dessa questão
07	D	Solicitar recurso dessa questão
08	C	Solicitar recurso dessa questão
09	D	Solicitar recurso dessa questão
10	D	Solicitar recurso dessa questão
11	A	Solicitar recurso dessa questão
12	D	Solicitar recurso dessa questão
13	C	Solicitar recurso dessa questão
14	A	Solicitar recurso dessa questão
15	C	Solicitar recurso dessa questão
16	D	Solicitar recurso dessa questão
17	C	Solicitar recurso dessa questão
18	C	Solicitar recurso dessa questão
19	C	Solicitar recurso dessa questão
20	B	Solicitar recurso dessa questão

Português		
21	C	Solicitar recurso dessa questão
22	C	Solicitar recurso dessa questão
23	A	Solicitar recurso dessa questão
24	B	Solicitar recurso dessa questão
25	D	Solicitar recurso dessa questão
26	A	Solicitar recurso dessa questão
27	D	Solicitar recurso dessa questão
28	A	Solicitar recurso dessa questão
29	C	Solicitar recurso dessa questão
30	C	Solicitar recurso dessa questão
31	C	Solicitar recurso dessa questão
32	A	Solicitar recurso dessa questão
33	B	Solicitar recurso dessa questão
34	D	Solicitar recurso dessa questão
35	C	Solicitar recurso dessa questão
36	B	Solicitar recurso dessa questão
37	A	Solicitar recurso dessa questão
38	B	Solicitar recurso dessa questão
39	C	Solicitar recurso dessa questão
40	D	Solicitar recurso dessa questão

ESCOLA DE ESPECIALISTAS DE AERONÁUTICA
EAGS 2023 - GABARITO PROVISÓRIO
CÓDIGO 62 - SMU

Música		
41	D	Solicitar recurso dessa questão
42	A	Solicitar recurso dessa questão
43	A	Solicitar recurso dessa questão
44	D	Solicitar recurso dessa questão
45	B	Solicitar recurso dessa questão
46	D	Solicitar recurso dessa questão
47	A	Solicitar recurso dessa questão
48	D	Solicitar recurso dessa questão
49	A	Solicitar recurso dessa questão
50	D	Solicitar recurso dessa questão
51	C	Solicitar recurso dessa questão
52	A	Solicitar recurso dessa questão
53	D	Solicitar recurso dessa questão
54	D	Solicitar recurso dessa questão
55	A	Solicitar recurso dessa questão
56	B	Solicitar recurso dessa questão
57	B	Solicitar recurso dessa questão
58	B	Solicitar recurso dessa questão
59	A	Solicitar recurso dessa questão
60	D	Solicitar recurso dessa questão
61	B	Solicitar recurso dessa questão
62	D	Solicitar recurso dessa questão
63	B	Solicitar recurso dessa questão
64	A	Solicitar recurso dessa questão
65	B	Solicitar recurso dessa questão
66	A	Solicitar recurso dessa questão
67	C	Solicitar recurso dessa questão
68	D	Solicitar recurso dessa questão
69	C	Solicitar recurso dessa questão
70	C	Solicitar recurso dessa questão

Música		
71	A	Solicitar recurso dessa questão
72	D	Solicitar recurso dessa questão
73	B	Solicitar recurso dessa questão
74	C	Solicitar recurso dessa questão
75	B	Solicitar recurso dessa questão
76	B	Solicitar recurso dessa questão
77	A	Solicitar recurso dessa questão
78	B	Solicitar recurso dessa questão
79	C	Solicitar recurso dessa questão
80	B	Solicitar recurso dessa questão
81	B	Solicitar recurso dessa questão
82	B	Solicitar recurso dessa questão
83	B	Solicitar recurso dessa questão
84	B	Solicitar recurso dessa questão
85	C	Solicitar recurso dessa questão
86	B	Solicitar recurso dessa questão
87	C	Solicitar recurso dessa questão
88	B	Solicitar recurso dessa questão
89	A	Solicitar recurso dessa questão
90	A	Solicitar recurso dessa questão
91	D	Solicitar recurso dessa questão
92	D	Solicitar recurso dessa questão
93	C	Solicitar recurso dessa questão
94	A	Solicitar recurso dessa questão
95	C	Solicitar recurso dessa questão
96	B	Solicitar recurso dessa questão
97	C	Solicitar recurso dessa questão
98	A	Solicitar recurso dessa questão
99	B	Solicitar recurso dessa questão
100	B	Solicitar recurso dessa questão

AS QUESTÕES DE 01 A 40 REFEREM-SE À LÍNGUA PORTUGUESA

Uma visão inteligente da Natureza

Artur Diniz Neto

Sob vários aspectos, parece-me pouco inteligente encarecer que o homem deveria olhar mais a Natureza e sobretudo tratá-la de forma adequada, já que ele faz parte dela. De fato, quando a encaramos atentamente, percebemos que ela se porta de forma tão inteligente que deveríamos, antes, perguntar se o homem não precisaria observar o comportamento equilibrado da Natureza, reaprendendo, com ela, a agir de forma a não destruí-la, como vem fazendo. (...)

É de se perguntar se os graves males que afligem a humanidade não residiriam no fato de o homem ter-se distinguido da Natureza, tendo construído uma outra, totalmente artificial, quando deveria integrar-se com inteligência nos processos e no equilíbrio perfeitos, que seus olhos, ofuscados pela extrema pretensão e pelo interesse desmedido, não conseguem penetrar.

Talvez a Natureza olhe para ele com mais inteligência e paciência, pois, se não o fizesse, já o teria aniquilado. “Parece que a Natureza” — pondera Eugene Conseliet — “como boa mãe, procura acomodar-se da melhor forma à impertinência do homem e consertar pacientemente tudo o que ele danifica”. (...)

Mas, afinal, o que é inteligência? A palavra originária do latim “inter” e “legere”, que significam escolher entre, discernir, entender, conhecer, compreender. É a faculdade de conhecer as ideias e as relações que existem entre elas. É, em suma, ver as coisas não em sua forma exterior, mas penetrar em sua essência, em seu “númeno”. Filosoficamente, a inteligência se manifesta por meio de quatro processos, que são: conhecer, armazenar (memória), elaborar, comunicar (expressar). Animais, vegetais e minerais conhecem, porque vivem em contato com o meio ambiente; memorizam, porque gravam tudo o que lhes é útil ou nocivo; elaboram, porque criam constantemente mecanismos e atitudes novos; comunicam-se, porque se inter-relacionam equilibradamente.

Não sabemos quando, nem onde, nem por que o homem resolveu pedir emancipação. (...)

Vox Clamantis in Deserto: A voz daquele que clama num deserto - GRAFIST, Lorena - SP, 2006.

As questões de 01 a 04 referem-se ao texto acima.

01 – A frase *Não sabemos quando, nem onde, nem por que o homem resolveu pedir emancipação* leva à seguinte conclusão a respeito da relação homem e Natureza:

- a) Há uma misteriosa causa para a percepção de que a existência humana pode prescindir de sua dependência para com a Natureza.
- b) O ser humano emancipou-se da Natureza; o tempo, o lugar e a explicação para essa sua atitude ainda não de ser descobertos.
- c) A espécie humana sofrerá consequências inimagináveis por não ter buscado as verdadeiras causas de suas más ações.
- d) O homem resolveu clamar por liberdade, pois considera a Natureza inferior a ele.

02 – Animais, vegetais e minerais, segundo o autor, conhecem, memorizam, elaboram e comunicam. Essa constatação indica que

- a) a Natureza é mais inteligente que o homem.
- b) a inteligência pode ser entendida como processo inerente aos reinos naturais.
- c) a inteligência é uma faculdade menor, se comum a homens e a animais, vegetais e minerais.
- d) a inteligência dos demais elementos dos reinos naturais é destituída da capacidade de sentir, o que torna o homem superior à Natureza.

03 – Em relação à ideia de que o homem *deveria olhar mais para a Natureza e sobretudo tratá-la de forma mais adequada*, o autor

- a) retira dela seu apreço, constatando que, de fato, quem olha pelo homem é a Natureza.
- b) revela a contradição nela contida porque o fato de o homem olhar para a Natureza mostra que dela faz parte.
- c) aponta-a como uma frase pouco inteligente, apesar de amplamente encarecida e crível como senso comum.
- d) considera-a digna de enaltecimento, ou de ser encarecida, por focar o cuidado e a diligência do homem para com a natureza.

04 – A visão inteligente da Natureza a respeito do homem evidencia-se no trecho:

- a) “Talvez a Natureza olhe para ele com mais inteligência e paciência, pois, se não o fizesse, já o teria aniquilado.”
- b) “...deveria integrar-se com inteligência nos processos e no equilíbrio perfeitos...”
- c) “Animais, vegetais e minerais conhecem, porque vivem em contato com o meio ambiente;...”
- d) “É a faculdade de conhecer as ideias e as relações que existem entre elas.”

05 – Assinale a alternativa em que as orações em destaque classificam-se, respectivamente, em subordinada substantiva e subordinada adjetiva.

- a) “Que importa a mim **que a bicharia roa/ Todo o meu coração, depois da morte?** (...) Fique batendo nas perpétuas grades/ Do último verso **que eu fizer no mundo!**” (Augusto dos Anjos)
- b) “A cidadezinha, onde moro, lembra soldado **que fraqueasse na marcha** e, não podendo acompanhar o batalhão, **à beira do caminho se deixasse ficar.**” (Monteiro Lobato)
- c) “... não há nada mais fácil de compreender **que a história do mundo, que muita gente teima em afirmar ser complicada para o entendimento rude do povo.**” (José Saramago)
- d) “Canudos (...) caiu no dia 5, ao entardecer, **quando caíram os seus defensores, que todos morreram.**” (Euclides da Cunha)

06 – Leia:

No dia seguinte fez-se o enterro, que foi um dos mais concorridos que ainda viram os moradores do Andaraí. Cerca de duzentas pessoas acompanharam o finado até a morada última, achando-se representadas entre elas as primeiras classes da sociedade. (Machado de Assis)

Os sujeitos presentes no trecho acima classificam-se em

- a) ocultos.
- b) simples.
- c) compostos.
- d) indeterminados.

07 – Considere as afirmações seguintes sobre os encontros vocálicos em palavras do trecho: *Quando eu passei a porta ela acordou. O primeiro som que lhe saiu da boca foi um grito de medo...* (Álvares de Azevedo)

- 1 - Sete palavras contêm ditongo.
- 2 - Em **saiu** existem hiato e ditongo.
- 3 - Não há ditongo oral crescente.
- 4 - Em **quando** e **primeiro** há ditongo nasal.

Está correto o que se afirma em

- a) I, II III e IV.
- b) I e II apenas.
- c) II, III e IV.
- d) I, II e III.

08 – Leia:

Mamãe vestida de rendas/ Tocava piano no caos/ Uma noite abriu as asas/ cansada de tanto som,/ Equilibrou-se no azul,/ De tonta não mais olhou/ Para mim, para ninguém!/ Cai no álbum de retratos. (Murilo Mendes)

Toda a linguagem poética dos versos acima retrata um fato posto em relevo pela seguinte figura de linguagem:

- a) antítese.
- b) hipérbole.
- c) eufemismo.
- d) prosopopeia.

09 – Marque a alternativa correta quanto à regência nominal em destaque.

- a) Era farmacêutico e **residente à** rua mais movimentada do lugar.
- b) A senhora era **devota com** todos os santos e rezava incessantemente.
- c) No bairro **contíguo do** outro, o futebol de fim de semana era sagrado.
- d) Seu jeito **indulgente para com** os mais necessitados atraía-lhe muito mais afeto.

10 – Leia:

Tu és o Poeta, o grande Assinalado / que povoas o mundo despovoado de belezas eternas, pouco a pouco. (Cruz e Sousa)

O termo destacado, nos versos acima, exerce a função sintática de

- a) aposto.
- b) objeto indireto.
- c) adjunto adnominal.
- d) complemento nominal.

11 – Leia:

O Pai, pequeno sitiante, lidava com vacas e arroz; a Mãe, urucuiana, nunca tirava o terço da mão, mesmo quando matando galinha ou passando descompostura em alguém. (Guimarães Rosa)

Reescrevendo-se o texto acima **sem se alterar o seu sentido original**, considera-se que a pontuação segue a norma padrão em qual alternativa?

- a) Pequeno sitiante, o pai lidava com vacas e arroz; a mãe urucuiana, mesmo quando matando galinha, ou passando descompostura em alguém, nunca tirava o terço da mão.
- b) Pequeno sitiante o pai, com vacas e arroz lidava. Mesmo a mãe, quando matando galinha ou passando descompostura em alguém, urucuiana, nunca tirava o terço da mão.
- c) Lidava o pai, pequeno sitiante, com vacas e arroz. Urucuiana, a mãe nunca tirava o terço da mão; mesmo quando matando galinha ou passando descompostura em alguém.
- d) Com vacas e arroz, lidava o pequeno sitiante, o pai; a mãe mesmo, quando matando galinha ou passando descompostura em alguém, nunca tirava o terço da mão, a urucuiana.

12 – Nas alternativas abaixo, estão transcritos versos retirados do poema *Sentimento do mundo*, de Carlos Drummond de Andrade. Marque aquela que **não** apresenta adjunto adnominal.

- a) “Tenho apenas duas mãos / e o sentimento do mundo,...”
- b) “...e o corpo transige / na confluência do amor.”
- c) “...minhas lembranças escorrem...”
- d) “...mas estou cheio de escravos,...”

13 – Leia:

- I- *Eu lhe chamo estado de espírito.* (Carlos D. de Andrade)
II- *Excelente senhora, a patroa.* (Monteiro Lobato)
III- *Um silêncio imenso dormia à beira do rio Uraricoera.* (Mário de Andrade)
IV- *Só e triste vivia o pobre marceneiro José dos Andrajos.* (Millôr Fernandes)

Assinale a alternativa que traz a correta e respectiva classificação dos predicados das sentenças acima.

- a) predicado nominal, predicado verbal, predicado verbal, predicado nominal.
b) predicado verbal, predicado verbo-nominal, predicado nominal, predicado verbal
c) predicado verbo-nominal, predicado nominal, predicado verbal, predicado verbal
d) predicado verbo-nominal, predicado nominal, predicado verbo-nominal, predicado verbal

14 – Assinale a alternativa que apresenta discurso indireto.

- a) “O homem perguntou aos vizinhos, aos conhecidos, se sabiam de tal cidade. Ninguém sabia. (...) Por fim, perguntou ao seu coração, e seu coração lhe respondeu que, quando se quer o que ninguém conhece, melhor é ir procurar pessoalmente.” (Marina Colasanti)
b) “O rumor crescia, condensando-se; o zum-zum de todos os dias acentuava-se, já se não destacavam vozes dispersas, mas sim um só ruído compacto que enchia todo o cortiço.” (Aluísio Azevedo)
c) “Quando Estêvão a saudou, como quem a conhecia de longo tempo, ela mal pôde retribuir-lhe o cumprimento; em todo o resto da noite não lhe deu palavra.” (Machado de Assis)
d) “A resposta de Félix foi um sorriso ambíguo, que podia ser benevolente ou malévol, mas que pareceu não produzir impressão no hóspede.” (Machado de Assis)

15 – Marque a alternativa **incorreta**, considerando a conversão da voz ativa em passiva na frase: *Desta vez, o pequeno abriria a vidraça da janela vagarosamente.*

- a) A vidraça da janela seria vagarosamente aberta pelo pequeno desta vez.
b) Seria aberta a vidraça da janela pelo pequeno vagarosamente desta vez.
c) Vagarosamente, a vidraça da janela o pequeno abriria desta vez.
d) Desta vez, abrir-se-ia a vidraça da janela vagarosamente.

16 – Assinale a alternativa cuja frase **não** contém verbo auxiliar.

- a) “Toda gente tinha achado estranha a maneira como o Cap. Rodrigo Cambará entrara na vida de Santa Fé.” (Érico Veríssimo)
b) “Nos primeiros dias cada família que chegava queria contar o que havia sofrido na viagem...” (Jorge Amado)
c) “— (...) Qual, ou nós estamos caducando ou o mundo está perdido...” (Monteiro Lobato)
d) “A sina dele era correr mundo, andar para cima e para baixo, à toa...” (Graciliano Ramos)

17 – Leia:

O palácio da Ventura (Antero de Quental)

*Sonho que sou um cavaleiro andante.
Por desertos, por sóis, por noite escura,
Paladino do Amor, busco anelante
O palácio encantado da Ventura!*

*Mas já desmaio, exausto e vacilante,
Quebrada a espada já, rota a armadura...
E eis que súbito o avisto, fulgurante
Na sua pompa e aérea formosura!*

*Com grandes golpes bato à porta e brado:
Eu sou o Vagabundo, o Deserdado...
Abri-vos, portas de ouro, ante meus ais!*

*Abrem-se as portas de ouro, com fragor...
Mas dentro encontro só, cheio de dor,
Silêncio e escuridão — e nada mais!*

No soneto, classificam-se, respectivamente, em aposto e vocativo

- a) **fulgurante** e **cheio de dor** (versos 7 e 13).
b) **exausto e vacilante** e **o Deserdado** (versos 5 e 10).
c) **Paladino do Amor** e **portas de ouro** (versos 3 e 11).
d) **nada mais** e **Silêncio e escuridão** (verso 14).

18 – Assinale a frase que contém predicativo do objeto.

- a) Você é muito esperto para isso!
b) Triste e sem vida prosseguia o rapaz.
c) Consideramos equivocada sua decisão.
d) Parece impossível uma beleza tão radiante!

19 – Assinale a alternativa correta quanto à flexão de tempo e de modo entre parênteses do verbo em destaque na frase.

- a) “— Se **precisardes** de uma testemunha, estou pronto.” (pretérito imperfeito do subjuntivo)
b) “As chamaz azuis **subiram** num círculo fechado.” (pretérito imperfeito do indicativo)
c) “Assim **permaneceria** dali em diante.” (futuro do pretérito do indicativo)
d) “O sol **deixara** a varanda.” (futuro do presente do indicativo)

20 – Assinale a alternativa em que a colocação do pronome oblíquo está **incorreta**.

- a) Parece-me que já lhe comuniquei a decisão.
- b) Pelo menos por enquanto, me poupe de suas chateações.
- c) Aquelas pessoas, eu não as convidei em momento algum.
- d) Correto ele estaria se se apresentasse no horário marcado.

21 – Leia:

Poesia

não é o que o autor nomeia,/ é o que o leitor incendeia.

(...)

não é o que o autor dá na ceia,/ mas o que o leitor banqueteia.

(Affonso Romano de Sant’Anna)

As orações subordinadas presentes aos versos acima classificam-se em

- a) substantivas predicativas.
- b) substantivas apositivas.
- c) adjetivas restritivas.
- d) adverbiais causais.

22 – Assinale a alternativa em que o erro de grafia ali existente **não** pode ser explicado a partir do modo como a palavra é pronunciada.

- a) Estava triste; jamais acharia uma mantegueira como a que havia se quebrado para repor seu belo jogo de porcelana.
- b) Os olhos de todos os jovens fãs acompanhavam a aterrização do avião que trazia, pela primeira vez, o grande astro musical ao país.
- c) A emocionante campanha pela arrecadação de alimentos para as famílias desabrigadas pelas incessantes chuvas obteve grande hêsito.
- d) Os telejornais fizeram ampla cobertura das reinvidicações dos profissionais de saúde para que pudessem trabalhar com segurança durante a pandemia.

23 – Relacione as colunas quanto ao processo de formação das palavras. Em seguida, assinale a alternativa com a sequência correta.

- | | | |
|---------------------|-----|-----------------------------|
| 1 – progresso | () | derivação regressiva |
| 2 – monarquia | () | derivação prefixal |
| 3 – resgate | () | composição por justaposição |
| 4 – bem-aventurança | () | composição por aglutinação |

- a) 3 - 1 - 4 - 2
- b) 1 - 2 - 4 - 3
- c) 3 - 1 - 2 - 4
- d) 1 - 4 - 3 - 2

24 – Marque a alternativa correta considerando a concordância verbal.

- a) Poços de Caldas recebem diariamente recém-casados em lua de mel.
- b) A maior parte destas casas não possuem documentação regularizada.
- c) Tu por um lado e eu por outro o protegerás das opiniões alheias.
- d) Naquela região inóspita não haviam amigos.

25 – No trecho *O homem do Censo entrará pelos bangalôs, pelas pensões, pelas casas de barro e de cimento armado, pelo sobrado e pelo apartamento, pelo cortiço e pelo hotel* (...). (Rubem Braga), os termos acima destacados classificam-se como

- a) complemento nominal.
- b) agente da passiva.
- c) adjunto adverbial.
- d) objeto indireto.

26 – Leia:

Após anos esperando os resultados, trabalhando exaustivamente e buscando novas alternativas, cientistas anunciam que descobriram a partícula responsável por explicar como se comportam todos os componentes e forças existentes na natureza.

(texto adaptado - www.folhauol.com.br - 23.07.2012)

Há no texto acima quantas orações reduzidas?

- a) 4
- b) 3
- c) 2
- d) 1

27 – As frases das alternativas abaixo são todas retiradas do conto Gaetaninho, de Alcântara Machado. Assinale aquela em que **não** há objeto direto.

- a) “— Sabe o Gaetaninho?”
- b) “Grito materno sim: até filho surdo escuta.”
- c) “O Beppino naquela tarde atravessara de carro a cidade.”
- d) “Às dezessete horas do dia seguinte saiu um enterro da Rua do Oriente (...)”.

28 – Assinale a alternativa que contém a mesma figura de linguagem que se faz presente em: ... *sábado era seu, mas ele queria que sua mulher e seu filho estivessem em casa enquanto ele tomava o seu sábado.* (Clarice Lispector)

- a) “a fazenda dormia num silêncio recluso, a casa estava de luto...” (Raduan Nassar)
- b) “Parecia feita de canto e dança, de sol e luar, era de cravo e canela.” (Jorge Amado)
- c) “A palavra e a forma serão a tábua onde boiarei sobre vagalhões de mudez.” (Clarice Lispector)
- d) “Nunca sei ao certo/ Se sou um menino de dúvidas/ Ou um homem de fé/ Certezas o vento leva/ Só dúvidas permanecem de pé” (Paulo Leminski)

29 – Assinale a alternativa correta quanto à classificação das conjunções em destaque nas estrofes seguintes.

Motivo (Cecília Meireles)

*Eu canto **porque** o instante existe (1)
e a minha vida está completa. (2)
Não sou alegre nem triste:
sou poeta.*

(...)

***Se** desmorono ou se edifico, (3)
se permaneço ou me desfaço,
— não sei, não sei. Não sei **se** fico (4)
ou passo. (5)*

(...)

- a) 1 e 2 são coordenativas, explicativa e aditiva.
- b) 5 é subordinativa proporcional.
- c) 4 é subordinativa integrante.
- d) 3 é subordinativa causal.

30 – Assinale a alternativa em que há **erro** no emprego do pronome em destaque.

- a) Como desconhecia a origem do pacote que **lhe** fora entregue, passou o problema para o novo morador da casa.
- b) A chuva fria e forte deu-**lhe** na pele uma certa pancada dolorosa.
- c) Ele **lhe** amava e não compreendia aquela súbita desconfiança.
- d) Chegou-**lhe** a notícia de um modo ríspido, inesperado.

31 – Assinale a alternativa em que o agente da passiva não está explícito.

- a) Indelicadamente, despediram o funcionário por meio de uma rede social.
- b) Sumiram-se os rapazes pelos infindáveis corredores do colégio.
- c) As reformas fundamentais foram aprovadas por unanimidade.
- d) A canção é composta de belas metáforas.

32 – Assinale a alternativa em que a flexão de gênero e de número dos substantivos em destaque está correta.

- a) O **oficial** colheu o depoimento do **aldeão**.
A **oficiala** colheu os depoimentos dos **aldeões**.
- b) O **maestro** compôs uma verdadeira **obra-prima!**
A **maestrina** compôs verdadeiras **obra-primas!**
- c) Em suas viagens, o **frei** nunca esquecia o **guarda-chuva**.
Em suas viagens, a **freira** nunca esquecia os **guardas-chuvas**.
- d) Naquele poema, as angústias do **poeta** evidenciam-se no **refrão**.
Naquele poema, as angústias da **poeta** evidenciam-se nos **refrãos**.

33 – Leia:

“Mantenho o **outrossim**.”, “Retira o **deveras**.” e “**Aliás** é ótimo.”

As palavras destacadas nas frases acima, retiradas da crônica *De Domingo*, de Luís Fernando Veríssimo, assumem, no texto, natureza substantiva, embora, originalmente recebam a seguinte classificação morfológica:

- a) adjetivo.
- b) advérbio.
- c) conjunção.
- d) palavra denotativa de realce.

34 – Assinale a alternativa em que o adjetivo destacado, quanto ao gênero, classifica-se como uniforme.

- a) O campeonato **européu** daquele ano revelou grandes estrelas para a Copa do Mundo.
- b) O gesto **encantador** da pequena garota oferecendo seu cuidado ao pobre andarilho comoveu as redes sociais.
- c) Pesquisou tudo quanto pôde a respeito do povo **pigmeu** a fim de compor um ótimo trabalho escolar.
- d) A menina, nas roupas e nos gestos, esforçava-se por parecer mais madura diante dos garotos, mas seu olhar **pueril** a traía sempre.

35 – Relacione as colunas quanto à classificação da oração subordinada adverbial. Em seguida, assinale a alternativa com a sequência correta.

- 1 – temporal () “Se culpado há, é D. Inácia.” (Nélida Piñon)
- 2 – concessiva () “Quando os índios iam precipitar-se sobre o cavaleiro, Peri saltou no meio deles, (...)” (José de Alencar)
- 3 – condicional () “Por mais que o compadre a questionasse, apenas murmurou algumas frases ininteligíveis (...)” (Manuel Antônio de Almeida)

- a) 1 - 2 - 3
b) 2 - 3 - 1
c) 3 - 1 - 2
d) 3 - 2 - 1

36 – Assinale a alternativa em que há duas possibilidades de leitura da frase, sendo para uma delas necessário o acento indicativo de crase. **Obs.:** podem ter sido retirados acentos indicativos de crase nas demais alternativas.

- a) Embarcou emocionado rumo a Roma das fecundas conquistas de seus antepassados.
- b) E a própria mágoa revelou o tortuoso caminho do perdão, e a dor lancinante que afogava o peito... passou.
- c) O coração não fazia objeções a distância que deveria percorrer para conseguir, ainda que fosse, um breve olhar...
- d) Escapando furiosa do bico da caneta, escondeu a escura tinta as lembranças que, no fundo, desejava esquecer.

37 – Relacione as colunas quanto à classificação do período composto. Em seguida, assinale a alternativa com a sequência correta.

- 1 – coordenação () “Vim para sofrer as influências do tempo / E para afirmar o princípio eterno de onde vim.” (Murilo Mendes)
- 2 – subordinação () “Anda o sol pelas campinas/e passeia a mão dourada / pelas águas, pelas folhas...” (Cecília Meireles)
- 3 – coordenação e subordinação () “A mão que afaga é a mesma que apedreja.” (Augusto dos Anjos)

- a) 3 - 1 - 2
b) 1 - 2 - 3
c) 2 - 3 - 1
d) 3 - 2 - 1

38 – Assinale a alternativa que contém uma palavra na qual deve haver colocação de acento agudo, decorrente das normas de acentuação.

- a) Era desalentador olhar para um jovem tão belo, mas de olhos tão avaros.
- b) A paisagem trazia à mente o som das cítaras e os romances arcadianos.
- c) Emocionou-se diante do condor, com suas asas que pareciam abraçar o mundo.
- d) Era, para a maioria, um homem austero, e somente para poucos oferecia seu sorriso e sua alma.

39 – Leia:

— *Quantos são aqui?*(...)

E o outro:

— *Dois, cidadão, somos dois. Naturalmente, o senhor não a vê. Mas ela está aqui, está, está! A sua saudade jamais sairá do meu quarto e do meu peito!* (Rubem Braga)

No texto acima, há a presença de quantos tipos de pronome?

- a) 6
b) 5
c) 4
d) 3

40 – Em relação à conjugação dos verbos destacados nas frases abaixo, marque V para verdadeiro e F para falso. Em seguida, assinale a alternativa com a sequência correta.

- () **Insististes** para que fôssemos ter com o juiz da cidade. — 2.^a pessoa do plural do pretérito perfeito do indicativo.
- () **Pergunta** pela minha tristeza, mas digo que dela não sei. — 2.^a pessoa do singular do imperativo afirmativo.
- () Quando **disseres** a verdade, todos hão de compreender o que houve. — 2.^a pessoa do singular do futuro do presente do indicativo.
- () A notícia do petróleo chegou, e, infelizmente **vendêreis** as terras para mãos estranhas à família. — 2.^a pessoa do plural do pretérito mais que perfeito do indicativo.

- a) F - V - V - F
b) V - F - F - F
c) F - V - V - V
d) V - F - F - V

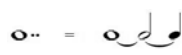



AS QUESTÕES DE 41 A 100 REFEREM-SE À MÚSICA

41 – Relacione as colunas de acordo com suas definições. Em seguida, assinale a alternativa com a sequência correta.

- 1 – Ritmo () Divisão de um trecho musical em séries regulares de tempos.
- 2 – Compasso () Colocada no começo de cada peça musical, indicada geralmente em forma de fração.
- 3 – Fórmula de Compasso () Maneira como se sucedem os valores na música.

- a) 1 - 2 - 3
b) 2 - 1 - 3
c) 3 - 1 - 2
d) 2 - 3 - 1

42 – Assinale a alternativa que apresenta a substituição correta do ponto de aumento pela ligadura de prolongamento.

- a) 
- b) 
- c) 
- d) 

43 – Avalie as informações abaixo quanto aos intervallos diatônicos e cromáticos.

I - 
Intervallo diatônico

II - 
Intervallo diatônico

III - 
Intervallo cromático

IV - 
Intervallo cromático

Está correto o que se afirma em

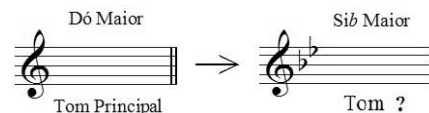
- a) I e III.
b) II e IV.
c) III e IV.
d) I e II.

44 – Assinale a alternativa com a correta descrição do sinal de intensidade a seguir.



- a) *Piano*
b) *Pianissimo*
c) *Mezzo piano*
d) *Pianississimo*

45 – Observe o exemplo abaixo e assinale a alternativa que o nomeia.



- a) Vizinho
b) Afastado
c) Sequencial
d) Diferencial

46 – Complete os espaços da frase abaixo e assinale a alternativa com a sequência correta.

O modo Lídio é um modo Maior e há um intervalo de terça _____ entre os graus I e III; o seu intervalo característico é a _____.

- a) menor - sexta Maior
b) menor - segunda menor
c) Maior - sétima diminuta
d) Maior - quarta Aumentada

47 – Complete os espaços da frase abaixo e assinale a alternativa com a sequência correta.

O baixo é a nota mais _____ do acorde, seja qual for a sua _____.

- a) grave - posição
b) básica - posição
c) forte - entonação
d) primitiva - fundamental

48 – Avalie as afirmações abaixo e coloque V para verdadeiro e F para falso. Em seguida, assinale a alternativa com a sequência correta.

- () É por meio do acento métrico que podemos reconhecer pelo ouvido, se o compasso é binário, ternário ou quaternário.
- () No compasso ternário o acento métrico obedece à seguinte ordem: forte, meio-forte e fraco.
- () Nos compassos simples os tempos se dividem em 2 partes, sendo forte a 1ª parte e fraca a 2ª parte (em qualquer tempo).
- () Os tempos de um compasso quaternário se dividem em 4 partes: forte, meio-forte, *smorzando* e fraco.

- a) F - V - F - V
b) V - F - F - V
c) V - V - V - F
d) V - F - V - F

49 – Relacione as colunas considerando o conceito de tons vizinhos. Em seguida, assinale a alternativa com a sequência correta. OBS.: Os números podem ser usados mais de uma vez.

- 1 – Lá Maior () Ré menor
 2 – Si \flat Maior () Fá# menor
 3 – Fá# menor () Dó menor
 () Lá Maior

- a) 2 - 1 - 2 - 3
 b) 2 - 1 - 3 - 2
 c) 1 - 2 - 2 - 3
 d) 1 - 2 - 3 - 2

50 – Analise a fórmula de compasso abaixo e assinale a alternativa que corresponde corretamente à unidade de Compasso.



- a) .
 b)
 c)
 d)

51 – Relacione as colunas, considerando as definições dos termos musicais e, em seguida, assinale a alternativa com a sequência correta.

- 1 – Acordes () Diferença de altura entre dois sons.
 2 – Intervalos () Combinação de três ou mais sons simultâneos e diferentes.
 3 – Alterações ou Acidentes () Sinais que, colocados antes das notas, modificam suas entonações.

- a) 2 - 3 - 1
 b) 1 - 2 - 3
 c) 2 - 1 - 3
 d) 3 - 2 - 1

52 – Relacione as colunas, considerando as armaduras de claves das Escalas Homônimas. Em seguida, assinale a alternativa com a sequência correta.

1 –	()
2 –	()
3 –	()
4 –	()

- a) 3 - 4 - 1 - 2
 b) 1 - 3 - 2 - 4
 c) 3 - 4 - 2 - 1
 d) 2 - 1 - 4 - 3

53 – Em relação aos compassos compostos, coloque V para verdadeiro ou F para falso. Em seguida, assinale a alternativa com a sequência correta.

- () As frações que representam os compassos compostos têm como numerador 3, 6, 9 e 12.
 () Nos compassos compostos o acento métrico dos tempos é idêntico ao dos compassos simples.
 () Os denominadores não são os mesmos que servem para os compassos simples.
 () Os compassos 6/8 e 12/8 têm para unidade de tempo e para unidade de compasso uma figura pontuada.

- a) V - V - F - F
 b) V - F - V - F
 c) F - F - V - V
 d) F - V - F - V

54 – Relacione as colunas quanto ao movimento das vozes. Em seguida, assinale a alternativa com a sequência correta. OBS.: Os números podem ser usados mais de uma vez.

1 – Movimento oblíquo	()
2 – Movimento direto	()
3 – Movimento contrário	()
	()

- a) 1 - 2 - 2 - 3
 b) 1 - 2 - 3 - 2
 c) 2 - 3 - 1 - 2
 d) 2 - 3 - 2 - 1

55 – Relacione as colunas considerando o conceito dos andamentos e assinale a alternativa com a sequência correta.

- 1 – *Rubato* () Apressar o andamento.
2 – *Agógica* () Andamento Moderado.
3 – *Allegretto* () Liberdade no valor das figuras sem alterar a divisão do compasso.
4 – *Stringendo* () Articulação de sons, que implica alteração de andamento, expressão e caráter.

- a) 4 - 3 - 1 - 2
b) 1 - 2 - 4 - 3
c) 2 - 3 - 1 - 4
d) 4 - 1 - 3 - 2

56 – Qual será o efeito produzido por um bemol colocado em uma nota após esta ter sido alterada por um dobrado bemol?

- a) Nulo.
b) Ascendente.
c) Descendente.
d) Triplo bemol.

57 – Complete os espaços da frase abaixo e assinale a alternativa correta.

A Escala artificial (cromática) é formada por ____ semitons, sendo ____ diatônicos e ____ cromáticos.

- a) 13 - 9 - 4
b) 12 - 7 - 5
c) 11 - 6 - 5
d) 10 - 6 - 4

58 – Avalie as informações abaixo e coloque V para verdadeiro ou F para falso. Em seguida, assinale a alternativa com a sequência correta.

- () As alterações que aparecem no decorrer do trecho e não figuram na armadura da clave são chamadas “acidentais”.
() As alterações que aparecem na armadura da clave são chamadas “alterações de prevenção”.
() O *ritornello* é um sinal que indica a repetição de um trecho musical.
() A fermata colocada sobre uma pausa chama-se suspensão.
() O *staccato* é chamado ponto de aumento.

- a) F - V - F - F - V
b) V - F - V - V - F
c) F - V - F - V - V
d) V - F - V - F - F

59 – Avalie as afirmações abaixo e coloque V para verdadeiro ou F para falso. Em seguida, assinale a alternativa com a sequência correta.

- () As quiálteras são indicadas por meio de um número escrito em cima ou embaixo do grupo de notas.
() Os valores das figuras que formam as quiálteras podem ser subdivididos.
() As quiálteras podem ser formadas somente por valores positivos.
() As quiálteras podem ser simples ou compostas.
() As quiálteras podem ser regulares ou irregulares.


- a) V - V - F - F - V
b) F - F - V - V - F
c) V - F - V - F - V
d) F - V - V - V - F

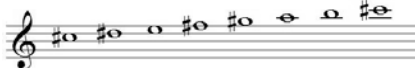
60 – Complete os espaços da frase abaixo e assinale a alternativa com a sequência correta.

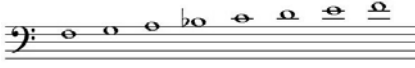
A região central da escala geral é formada pela região _____, _____ e _____.

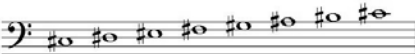
- a) subsônica - central - ultrassônica
b) subgrave - média - super aguda
c) barítono - tenor - geral
d) grave - média - aguda

61 – Relacione as escalas abaixo e assinale a alternativa com a sequência correta.

1 - 

2 - 

3 - 

4 - 





- () Dó# menor forma primitiva
() Dó# Maior
() Fá Maior
() Fá menor harmônica

- a) 4 - 2 - 1 - 3
b) 2 - 4 - 3 - 1
c) 4 - 2 - 3 - 1
d) 2 - 4 - 1 - 3

62 – Qual é o nome dado ao padrão de altura absoluta (Lá 3), utilizado para a afinação dos instrumentos?

- a) Spalla.
b) Enarmonia.
c) Ouvido absoluto.
d) Diapasão normal.

63 – Relacione as colunas quanto à classificação e ao sistema de cifragem de acordes de 3 sons. Em seguida, assinale a alternativa com a sequência correta.

- 1 –  () D
 2 –  () D+
 3 –  () Cdim
 4 –  () Cm

- a) 4 - 2 - 3 - 1
 b) 1 - 3 - 2 - 4
 c) 4 - 1 - 3 - 2
 d) 1 - 3 - 4 - 2

64 – Complete os espaços da frase abaixo e assinale a alternativa com a sequência correta.

O andamento *Allegro* é um andamento _____, mas não necessariamente _____.

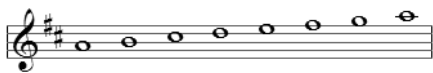
- a) rápido - alegre
 b) rápido - ligeiro
 c) moderado - depressa
 d) moderado - movimentado

65 – Complete o espaço da frase abaixo e em seguida assinale a alternativa correta.

_____ da voz consiste no conjunto de sons que ela pode emitir naturalmente, isto é, sem esforço.

- a) O diapasão
 b) A tessitura
 c) O registro
 d) O timbre

66 – Assinale a alternativa que corresponde, corretamente, ao modo abaixo.



- a) Modo Mixolídio
 b) Modo Lócrio
 c) Modo Eólio
 d) Modo Lídio

67 – Assinale a alternativa que corresponde ao ornamento relativamente moderno que consiste no deslizamento rápido entre duas notas reais.

- a) Floreio
 b) Trinado
 c) Glissando
 d) Portamento

68 – Avalie as informações abaixo quanto às principais formas da música clássica instrumental, dramática e de dança.

- I- Sinfonia - sonata escrita para orquestra.
 II- Concerto - sonata para orquestra, havendo um instrumento destacado fazendo solo.
 III- Sonata - originou-se da ópera.
 IV- Música para piano - deu origem ao pianoforte.

Está correto o que se afirma em

- a) III e IV.
 b) II e IV.
 c) I e III.
 d) I e II.

69 – Complete os espaços da frase abaixo e assinale a alternativa com a sequência correta.

Pode-se colocar à direita de uma mesma _____ mais de _____.

- a) pausa - uma ligadura
 b) ligadura - uma entoação
 c) nota - um ponto de aumento
 d) clave - um ponto de aumento

70 – Complete os espaços da frase abaixo e assinale a alternativa com a sequência correta.

Um intervalo é considerado _____ quando é formado por notas _____.

- a) justo - parciais
 b) harmônico - afinadas
 c) melódico - sucessivas
 d) absoluto - simultâneas

71 – Observe a figura abaixo e assinale a alternativa que a nomeia.



- a) Compassos mistos
 b) Compassos irregulares
 c) Compassos alternados
 d) Compassos equivalentes

72 – Assinale a alternativa que apresenta apenas tons vizinhos diretos de Si Maior.

- a) Sol Maior - Lá menor - Mi Maior
 b) Fá# Maior - Sol menor - Si menor
 c) Lá Maior - Sol# menor - Fá# menor
 d) Mi Maior - Fá# Maior - Sol# menor

73 – Complete os espaços da frase abaixo e assinale a alternativa com a sequência correta.

Os graus _____ são chamados graus tonais; com seus respectivos acordes caracterizam o tom. Estes graus formam com a tônica intervalos _____.

- a) II e V - justos
- b) I, IV e V - justos
- c) I, IV e V - maiores
- d) III, VI e VII - maiores

74 – Quantas fusas vale uma mínima?

- a) 4
- b) 8
- c) 16
- d) 32

75 – Relacione as colunas considerando as figuras musicais e as suas pausas correspondentes. Em seguida, assinale a alternativa com a sequência correta.

1 – 	() 
2 – 	() 
3 – 	() 
4 – 	() 

- a) 1 - 2 - 3 - 4
- b) 4 - 1 - 2 - 3
- c) 4 - 2 - 1 - 3
- d) 3 - 4 - 1 - 2

76 – Assinale a alternativa que apresenta a correta execução da figura abreviada a seguir:

a) 

b) 

c) 


d) 

77 – Considerando que, antigamente, cada voz utilizava uma clave particular, relacione as colunas e assinale a alternativa com a sequência correta.

- | | |
|---------------|------------------------------|
| 1 – Contralto | () Clave de Fá na 4ª linha. |
| 2 – Soprano | () Clave de Dó na 4ª linha. |
| 3 – Tenor | () Clave de Dó na 3ª linha. |
| 4 – Baixo | () Clave de Dó na 1ª linha. |

- a) 4 - 3 - 1 - 2
- b) 2 - 1 - 4 - 3
- c) 3 - 4 - 1 - 2
- d) 4 - 2 - 3 - 1

78 – Tendo como som gerador a nota Fá# 1, qual será o 3º som harmônico de sua série harmônica?



- a) Dó# 2
- b) Dó# 3
- c) Fá# 2
- d) Fá# 3

79 – Complete os espaços da frase abaixo e assinale a alternativa com a sequência correta.

Con brio, Dolce e Scherzando são exemplos de termos de _____ em italiano, os quais o compositor utiliza para orientar o intérprete quanto _____ da música.

- a) dinâmica - à velocidade
- b) andamento - ao volume
- c) expressão - ao caráter
- d) repetição - à forma

80 – Avalie as afirmações abaixo e coloque V para verdadeiro ou F para falso. Em seguida, assinale a alternativa com a sequência correta.

Para ser reconhecido o tom em que está escrito um trecho musical deve-se levar em consideração:

- () os acentos métricos do trecho musical.
- () a alteração accidental (do VI grau) que caracteriza o modo menor.
- () a armadura de clave.
- () a última nota da melodia.

- a) V - F - F - V
- b) F - F - V - V
- c) V - V - F - F
- d) F - V - V - V

81 – Assinale a alternativa que apresenta o uníssonos do trecho musical abaixo.



a) 

b) 

c) 


d) 

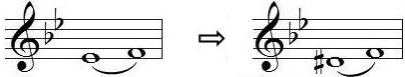
82 – Relacione as colunas quanto aos tons e semitons naturais. Em seguida, assinale a alternativa com a sequência correta.


- 1 – Superdominante () é o grau mais importante da escala.
 2 – Tônica () formado por dois semitons.
 3 – Semitom () VI grau.
 4 – Mediante () do III para o IV grau.
 5 – Tom () III grau.

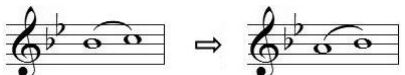
- a) 2 - 5 - 4 - 3 - 1
 b) 2 - 5 - 1 - 3 - 4
 c) 1 - 3 - 4 - 2 - 5
 d) 4 - 3 - 1 - 5 - 2

83 – Assinale a alternativa que contém uma nota enarmonizada.

a) 

b) 

c) 

d) 

84 – Complete o espaço da frase abaixo e assinale a alternativa correta.

O acorde de três sons, formado por terças sobrepostas, chama-se _____.

- a) Trilo
 b) Tríade
 c) Trinado
 d) Tétrade

85 – Complete os espaços da frase abaixo e assinale a alternativa com a sequência correta.

Quando o acorde está em posição _____, o baixo e _____ são _____.

- a) primitiva - a terça - maiores
 b) básica - a quinta - a mesma nota
 c) primitiva - a fundamental - a mesma nota
 d) original - a fundamental - correspondentes

86 – Assinale a alternativa que apresenta apenas síncopes regulares.

a) 

b) 

c) 

d) 

87 – Quando ouvidas simultaneamente, quais são as principais notas atrativas da tonalidade de Lá Maior?

- a) Si e Dó
 b) Lá e Mi
 c) Sol# e Ré
 d) Sol e Dó#

88 – Assinale a alternativa que corresponde corretamente ao modo abaixo.



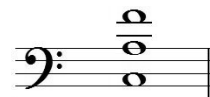
- a) Modo Mixolídio
 b) Modo Frígio
 c) Modo Eólio
 d) Modo Lídio

89 – Relacione as colunas quanto aos grupos em que são subdivididos os instrumentos de sopro. Em seguida, assinale a alternativa com a sequência correta.

- 1 – Bocal () Flauta e flautim.
 2 – Palheta dupla () Trompa, trompete, trombone e tuba.
 3 – Palheta simples () Clarinetes e saxofones.
 4 – Embocadura livre () Oboé, corne-inglês, fagote e contrafagote.

- a) 4 - 1 - 3 - 2
 b) 1 - 4 - 3 - 2
 c) 4 - 1 - 2 - 3
 d) 2 - 1 - 3 - 4

90 – Qual é a classificação correta do acorde abaixo, respectivamente, quanto aos intervalos que o formam e sua inversão?



- a) Fá Maior na 2ª inversão.
 b) Fá Maior na 1ª inversão.
 c) Fá menor na 2ª inversão.
 d) Fá menor na 1ª inversão.

91 – Qual é a subdominante da escala de Si Maior?

- a) Sol#
- b) Mi#
- c) Fá#
- d) Mi

92 – Qual é a nomenclatura correta do intervalo abaixo, considerando, respectivamente, sua classificação numérica, sua qualificação e sua execução?



- a) 6ª menor harmônica.
- b) 5ª diminuta melódica.
- c) 5ª Aumentada melódica.
- d) 5ª Aumentada harmônica.

93 – Complete os espaços da frase abaixo e assinale a alternativa com a sequência correta.

D. § *al Fine* indica a repetição da música a partir do _____ (e não desde o _____) até onde está escrito _____.

- a) *Ritornello* - início - sinal §
- b) *Fine* - sinal § - início
- c) sinal § - início - *Fine*
- d) início - sinal § - *Fine*

94 – Avalie as afirmações abaixo e coloque V para verdadeiro ou F para falso. Em seguida assinale a alternativa com a sequência correta.

- () Articulação é o modo de emitir ou atacar os sons.
- () *Soli* é uma indicação para que dois ou mais naipes executem a melodia simultaneamente.
- () Parte é um extrato da partitura que traz somente as notas de um componente de um conjunto.

- a) V - F - V
- b) F - F - V
- c) V - V - F
- d) F - V - F

95 – Complete o espaço da frase abaixo e assinale a alternativa correta.

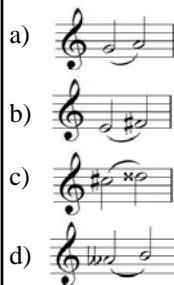
O segundo tetracorde da escala de Fá# Maior originará o primeiro tetracorde da escala de _____.

- a) Si Maior
- b) Sib Maior
- c) Dó# Maior
- d) Ré menor harmônico

96 – O *Adagio*, *Andantino* e *Presto* são, respectivamente, exemplos de andamentos:

- a) moderado, rápido e lento.
- b) lento, moderado e rápido.
- c) rápido, lento e moderado.
- d) moderado, lento e rápido.

97 – Qual das alternativas abaixo apresenta um intervalo de 3 semitons?



98 – Complete os espaços da frase abaixo e assinale a alternativa com a sequência correta.

_____ são notas ou grupos de notas estranhas ao desenho melódico; sua finalidade é adornar as notas _____ da melodia.

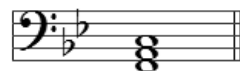
- a) Ornamentos - reais
- b) Abreviaturas - reais
- c) Ornamentos - abreviadas
- d) Abreviaturas - ornamentais

99 – Relacione as colunas quanto às definições dos termos. Em seguida, assinale a alternativa com a sequência correta.

- 1 – Duração () Disposição dos sons em ordem sucessiva, com alturas diferentes (concepção horizontal da música).
- 2 – Melodia () Amplitude das vibrações, determinada pela força ou volume do agente que as produz.
- 3 – Intensidade () Extensão de um som, determinado pelo tempo de emissão de suas vibrações.
- 4 – Harmonia () Disposição dos sons em ordem simultânea, com alturas diferentes (concepção vertical da música).

- a) 4 - 1 - 3 - 2
- b) 2 - 3 - 1 - 4
- c) 4 - 2 - 3 - 1
- d) 2 - 1 - 3 - 4

100 – Assinale a alternativa que classifica, corretamente, o acorde abaixo.



- a) Perfeito menor
- b) Perfeito Maior
- c) 5ª Aumentada
- d) 5ª diminuta

